

## Источник Изображения (Image)

Страница Изображения позволяет Вам выбирать изображение, которое будет импортировано. Следующие варианты доступны:

- Use an Existing Image - позволяет Вам выбирать существующее изображение на вашем компьютере. Щелкните Browse, чтобы выбрать файл.
- Scan a Photo - позволяет Вам использовать особенность TWAIN вашего сканера, чтобы непосредственно сканировать фотографию. Щелкните этой опцией, и затем кнопку Scan, чтобы открыть программное обеспечение вашего сканера.
- Use the Image on the Clipboard - позволяет Вам выбрать изображение, которое было скопировано в буфер обмена из другой программы. Щелкните этой опцией, и затем кнопку Paste, чтобы вставить изображение из буфера обмена.

Для всех случаев, выбранное изображение будет показано в области окна изображения.

При использовании опции Use the Image on the Clipboard, следующее диалоговое окно может появиться, когда есть множество графических форматов в буфере обмена.



Выберите желаемый формат изображения буфера обмена. В большинстве случаев верхняя опция в списке – лучшее для выбора.

## Импортирование Метода (Method)

Страница Метода позволяет Вам выбрать метод, используемый для импортирования выбранного изображения. Эта страница показана ниже.



Программа поддерживает два метода импортирования изображения:

- Convert the image into full cross stitches – эта опция создает схему, переводя цвета изображения в стежки схемы. Только полные стежки используются.
- Include image as an underlay for tracing – эта опция включает изображение в новую схему, не преобразовывая ее. Это позволяет Вам проследивать изображение. Этот метод полезен при преобразовании эскиза в новый дизайн.

Оба варианта могут использоваться для изображения

### Импортированный Размер (Size)

Страница Размера позволяет Вам выбирать размер стежка и размер проекта для нового проекта, созданного, импортируя. Эта страница показана ниже.

Interactive Image Importing

Adjustments | Grid | Background | Foreground

Image | Method | Size | Colors

Select the size for the new design:

☐ Size specified in: ☒ inches ☐ mm

W by H: 3.94 by 5.88

☒ Size specified in stitches:

W by H: 150 by 224

☐ Size corresponding to the selected region.

Stitch Size

Width: 14 per inch

Height: 14 per inch

☒ Preserve aspect ratio

☒ Square stitch

☐ Machine stitch sizes

Resulting Size (WxH): 150 x 224 stitches, 10.71 x 16.00 in. (272 x 406 mm)

Close Auto Import

Высшая часть этой страницы позволяет Вам определять размер нового дизайна. Варианты:

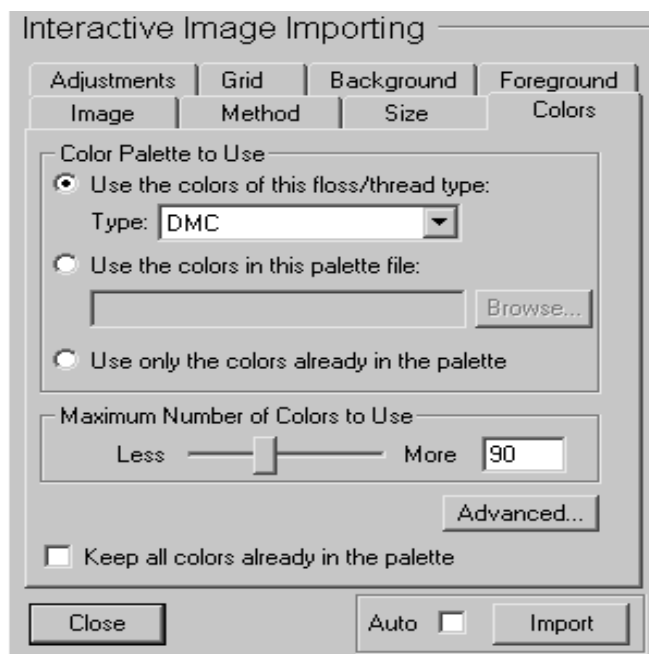
- Size Specified in inches/millimeters - используйте эту опцию, чтобы определить вышитый размер дизайна. Фактический номер стежков, необходимых для дизайна автоматически рассчитан, используя Размер Стежка, указанный ниже.
- Size Specified in Stitches - используйте эту опцию, чтобы выбрать число стежков, используемых для дизайна. Вышитый размер будет равен числу стежков, умноженных на размер стежка.
- Size Corresponding to the Selected Region – Размер, соответствующий Выбранной Области

Для всех этих вариантов, высота автоматически рассчитана, чтобы поддержать размеры импортированного изображения, когда опция Preserve Aspect Ratio выбрана.

Размер стежков для нового дизайна определен в блоках Высоты и Ширины (Width и Height). Стежок Высоты(Width) будет равным стежку Ширины (Height), если опция Square Stitch выбрана.

### Цветная Палитра (Color)

Страница Цветов позволяет Вам выбирать опции цвета для нового дизайна. Эта страница показана ниже.



Цветовая палитра, в которой цвета должны быть выбраны, может быть определена, используя следующие варианты:

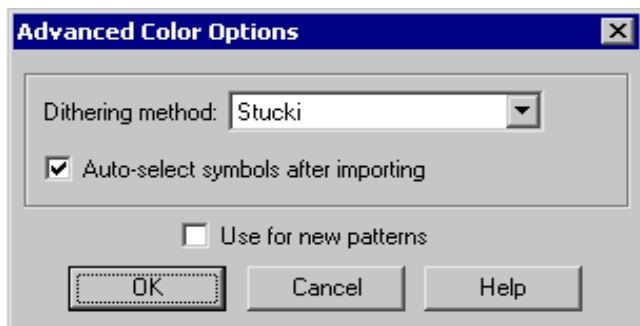
- Use the Colors of this Floss/Thread Type - выберите эту опцию, чтобы использовать цвета из типа мулине/нитей, выбранных из раскрывающегося списка Type. Только твердые цветные типы мулине/нитей включены в этот список. Чтобы давать возможность всем типам быть показанными в этом списке, пожалуйста, см. Палитру.
- Use the Colors in this Palette File – выберите эту опцию, чтобы только использовать цвета из указанного файла палитры. Файлы палитры созданы, сохраняя палитру дизайна к файлу. Эта опция полезна, когда Вы хотите ограничить цвета выбранным набором, который Вы предпочитаете. Например, Вы можете хотеть ограничить цвет только полутоновыми цветами при импортировании черно-белой фотографии. Для подробной информации относительно сохранения палитр, см. Сохранение и Открытие Палитр.
- Use only the Colors Already in the Palette – выберите эту опцию, чтобы ограничить цвета использованными для импортированного дизайна. Эта опция типично используется при импортировании в существующий дизайн.

Выберите нужное число цветов в блоке Maximum Number of Colors to Use. Вы можете или напечатать максимальный номер в блоке или использовать сдвиг, чтобы установить максимум. Программа будет использовать не больше, чем указанное число цветов.

Управление сдвига очень полезно, когда Авто опция импортирования выбрана. В этом случае, каждый раз, когда Вы перемещаете сдвиг, импортированный дизайн модифицирован.

Опция Keep All Colors Already in the Palette полезна, когда Вы импортируете в существующий дизайн. Эта опция препятствует особенности импортирования удалять неиспользованные цвета палитры.

Щелкните кнопкой Advanced, чтобы открыть диалоговое окно Advanced Color Options. Это диалоговое окно обеспечивает дополнительные связанные с палитрой варианты.



Метод Передачи полутонов (Dithering Method) определяет, как цвет моделируется, когда точное соответствие цвета изображения и цвета мулине не доступны. Варианты включают:

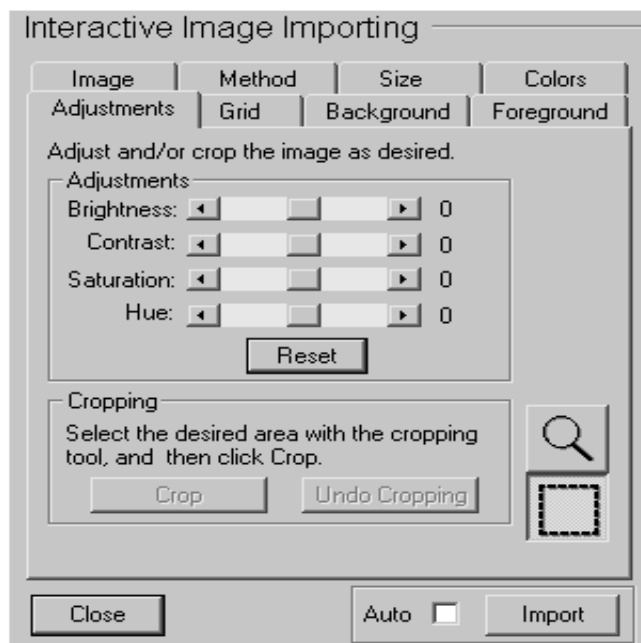
- None - никакая передача полутонов не используется.

- Floyd-Steinberg - наименьшее количество количества передачи полутонов используется
- Stucki - среднее количество передачи полутонов используется
- Burkes - большинство передачи полутонов используется

Выберите Auto-Select Symbols After Importing, чтобы выбрать символы для каждого цвета палитры, когда окно Interactive Importing закрыто

## Корректировки Изображения(Adjustments)

Страница Корректировок позволяет Вам изменять яркость, контраст, насыщенность, и оттенок изображения. Изображение может также быть подрезано. Эта страница показана ниже.



Используйте полосы настройки, чтобы изменить Яркость, Контраст, Насыщенность, или Оттенок. Чтобы отменить те параметры настройки, щелкните Reset.

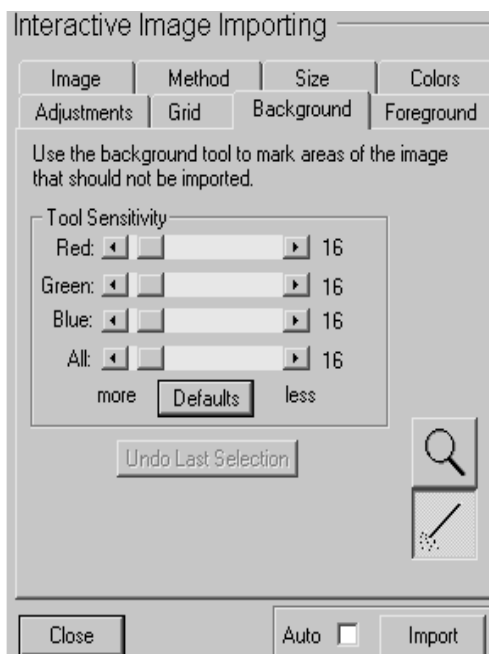
Подрезать изображение так, чтобы только часть изображения была импортирована:

1. Выберите инструмент подрезания.
2. Перетащите выбор в пределах изображения, чтобы отметить желательную часть.
3. Щелкните Crop.

Чтобы отменить подрезание, щелкните Undo Cropping.

## Фоновый Выбор (Background)

Фоновая страница позволяет Вам выбирать те части изображения, которые Вы не хотите импортировать. Эта страница показана ниже.



Отмечать область изображения как фон:



1. Выберите фоновый инструмент.
2. Установите инструмент поверх области изображения, которое является частью фона.
3. Нажмите и выпустите левую кнопку мыши. Выбранная область и все смежные области подобного цвета будут тогда отмечены, используя образец штриховки.
4. Чтобы отмечать дополнительные области, нажмите и держите клавишу SHIFT при повторении шагов 2 и 3. Чтобы отменить последний фоновый выбор, щелкните Undo Last Selection.

Чтобы корректировать чувствительность фонового инструмента, используйте полосы настройки блока Tool Sensitivity.

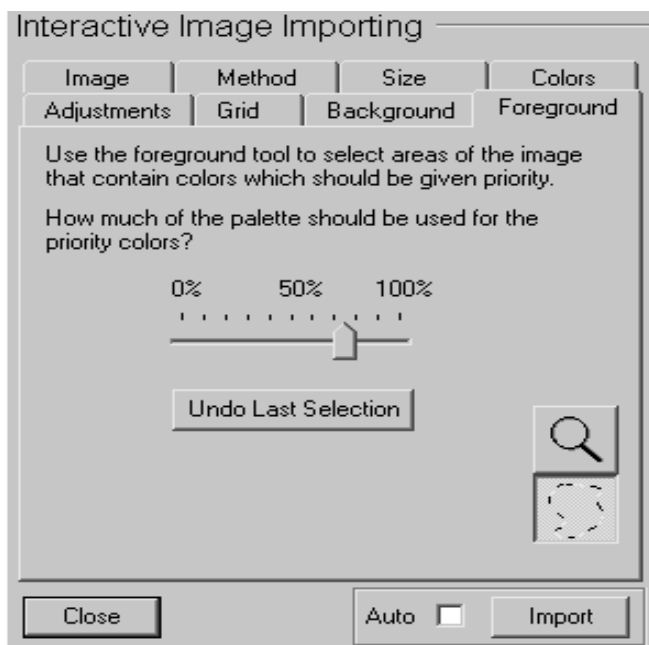
Пример фонового выбора показан ниже:



Даже после маркировки фона, может быть необходимо очистить грани между фоновыми областями и приоритетными областями после импортирования. Это типично в случаях, где цвет фона и цвета символа очень различны, и переход от одного до другого не резкий. Пример показан к этому случаю вокруг головки собаки.

### Приоритетный Выбор (Foreground)

Приоритетная страница позволяет Вам выбирать те части изображения, которые содержат важное приоритетное содержание. Отмечая более важные области, программа может дать более приоритетный выбор этим областям при выборе цветов. Эта страница показана ниже



Отмечать приоритетную область:



1. Выберите Приоритетный инструмент.
2. Установите мышь поверх изображения.
3. Щелкните левой кнопкой мыши и держите.
4. Переместите мышь, чтобы рисовать выбор свободы действий вокруг приоритетной области. Пунктирная линия будет нарисована вокруг выбора.
5. Чтобы отмечать дополнительные области, нажмите и держите клавишу SHIFT при повторении шагов 2-4. Чтобы отменить последний приоритетный выбор, щелкните Undo Last Selection.
6. Используйте управление сдвига, чтобы выбрать процент от палитры, которая должна использоваться для приоритетной области. Например, если 75 % выбраны, то 75 % цветов палитры будут использоваться, чтобы представить цвета приоритетных областей, в то время как 25 % будут использоваться для всех других областей.

Следующие показы область, которая была отмечена как часть переднего плана.



Для этой маркировки переднего плана, программа даст приоритет цветам лица мальчика и головки собаки.

## Выравнивание Сетки (Grid)

Страница Сетки включает Инструмент Сетки, чтобы помочь в выравнивании сетки нового дизайна с сеткой, которая может присутствовать в импортируемом изображении. Эта особенность полезна, когда нужно проследить существующую схему. Эта страница показана ниже.



Для законченного примера использования Инструмента Сетки, см. Урок 3: Рассмотрение Существующей Диаграммы.